



2021年4月8日

恒指二萬九阻力大 鋼鐵股炒作未完

今日焦點

- 騰訊(00700)的大股東南非互聯網企業集團 Naspers 旗下的 Prosus 出售約 1.91 億股騰訊，目前騰訊的 2021 年預測市盈率仍達 33 倍，市場預測未來幾年騰訊的每股盈利平均以 20% 增長計，料預測市盈率回到 25 倍較為合理，可視為下跌時支持位的考慮。騰訊股價短期內難免受到拖累，其他科技類股份可能跟隨下挫，留意部分強勢股潛在配股空間或引發沽壓持續。
- 鋼鐵股炒作未完，料潛在政策紅利逐步醞釀。鋼鐵重鎮唐山市本月 3 日召開鋼鐵行業企業環境綜合治理調度會議，要求加快鋼鐵企業工程減排進度，6 月 15 日前相關企業治理改造必須完成，逾期未完成治理的生產裝備實施停產整治。會議亦指出，唐山市政府即將出台鋼鐵行業特別排放要求，各鋼鐵企業要嚴格按照特別排放要求落實減排措施。

市況回顧

美股周三市況窄位反覆上落，收市個別發展，標指輕微創新高，今年以來第 18 個交易日錄得創收市新高，主要受聯儲局重申繼續推行寬鬆貨幣政策的消息支持。

在港股復活節假期期間，A 股保持窄幅上落，盤中白酒股急跌拉動市場倒跌，鋼鐵股午後強力拉升，滬綜指全日跌幅收窄至 0.1%，深市表現弱，深成指跌 0.74%，創業板指跌 0.86%。兩市全日成交 7401 億元，按日增長 12.1%。

港股主要指數全線收跌，恒生科技指數跌 1.37%。盤面上，因中遠海控一季度業績預告超預期，日賺 1.7 億元創歷史記錄，引發港口航運股集體爆發，中遠海控飆漲近 30%。大型科技股走低，騰訊跌 3.75% 拖累恒指。

恆生指數日線圖



資料來源：彭博

市場統計

指數	收市價	最高	最低	升跌	升跌(%)
恒生指數	28,675	29,101	28,599	-264	-0.91
恒生國企指數	11,071	11,281	11,039	-147	-1.31
上海綜合指數	3,480	3,483	3,453	-3	-0.10
深圳綜合指數	13,979	14,101	13,857	-104	-0.74
道瓊斯工業平均指數	33,446	33,522	33,348	16	0.05
納斯達克綜合指數	13,689	13,733	13,654	-10	-0.07
標普 500 指數	4,080	4,083	4,068	6	0.15
德國 DAX 指數	15,176	15,243	15,160	-36	-0.24
日經 225 指數	29,731	29,868	29,524	34	0.12
VIX 恐慌指數	17.2	18.2	16.9	-1.0	-5.30
紐約油價	59.8	60.0	58.1	0.4	0.74
黃金	1,737.7	1,744.5	1,730.8	-5.6	-0.32

恆生指數期貨

期貨指數	收市價	最高	最低	升跌(%)	成交量	未平倉	高低水
恒指即月	28,541	29,148	28,516	-0.96	108,160	96,739	-134
恒指下月	28,393	28,921	28,350	-1	356	86	-282
國期即月	11,007	11,285	10,997	-1.43	83,801	149,520	-64
國期下月	10,999	11,214	10,996	-1	151	763	-72

本港上市公司於美國預托證券(ADR)收市價(港元)

代號	股票名稱	港股收市價	ADR 收市價	相對港股收市價 升跌(%)
5	匯控	45.90	46.30	0.88
700	騰訊	629.50	609.32	-3.21
93	建行	6.49	6.44	-0.74
1398	工行	5.48	5.44	-0.77
1299	友邦	93.35	93.15	-0.22

10 年期債券孳息率

名稱	孳息率	單日變動	五日變動
美國 10 年期國債	1.669	0.018	-0.001
德國 10 年期國債	-0.324	-0.008	-0.032



2021年4月8日

股份評析

中廣核電力(1816.HK)考慮作中線部署

早前兩會期間，中國國務院總理李克強發表政府工作報告，指出要「扎實做好碳達峰(到達高峰)、碳中和各項工作，製定2030年前碳排放達峰行動方案」。報告又提出要推動清潔、高效利用煤碳，加強發展新能源，並在確保安全前提下，積極有序發展核電。

隨着內地經濟勢頭向好，工業生產進一步恢復，預計全國用電需求持續回升，利好該公司收入。電力股近日表現不俗，當中以原材料成本佔比不高的核電企業值得看高一線，龍頭中廣核電力看高一線。

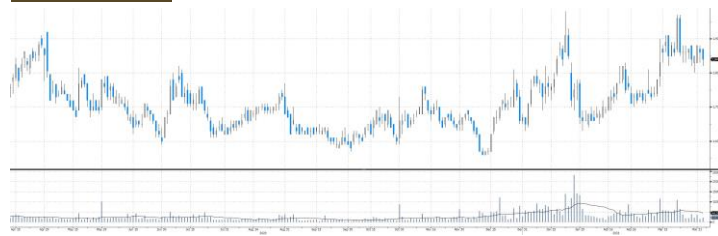
業績不俗下，加上板塊具備追落後誘因，龍頭地位相信會受市場追捧。中廣核目前近九成收入來自電力銷售，受新冠肺炎疫情影響，中廣核電力公布，截至去年底止年度盈利95.62億元(人民幣·下同)，按年增長1.02%，每股盈利0.189元，派末期息0.08元。

中廣核電力集團主營業務主要包括建設、運營、管理核電站以及銷售核電力，佔據市場龍頭地位。內地經濟逐步復甦，電力需求有望回暖，電力股近期股價表現不俗，但與受煤價制約的火電相比，核電盈利增長空間或更理想。中廣核電力現價處於低位，值得投資者留意。

中廣核早前遭美國列入禁投名單，其後拜登入主白宮，禁令暫時緩解。市場不確定性導致中廣核股價低迷，但美國制裁對公司實際業務影響不大。中廣核目前預測市盈率不足8倍，往績股息約5.2厘，具一定吸納價值。

前收市價：HK\$1.84

圖一：日線圖



資料來源：彭博



2021年4月8日

企業、金融市訊

- 京信通信(02342)公布，正考慮分拆京信網絡在中國獨立上市，目前該公司間接持有京信網絡約 87.74% 股權。京信網絡連同其附屬公司，主要從事製造及銷售無線電訊網絡系統設備，以及提供相關工程服務。目前專注於研發、生產及銷售網絡系統產品，包括宏基站、小基站、相關延伸與深度覆蓋解決方案和 OpenRAN 產品，以及提供 5G 垂直行業的網絡解決方案。
- 中煤能源(01898)預期，截至今年 3 月底止，首季盈利 39.37 億至 40.42 億元(人民幣·下同)之間，按年增長 2.72 倍至 2.82 倍；去年同期盈利 10.59 億元。董事會認為，預期盈利增加，主要是今年首季宏觀經濟穩定復甦，集團主要產品銷售價格大幅上漲。集團持續強化成本費用控制，科學統籌安全、生產、產品品質和銷售等工作，煤炭產銷規模進一步擴大；同時，集團應佔聯營及合營公司利潤按年增加。
- 外電引述消息人士指出，京東(09618)旗下京東科技計劃成立一家金融控股公司，以遵循中國金融科技行業的監管規定。消息人士表示，京東科技計劃進一步將科技業務與金融業務剝離，新成立的金融控股公司將接受相關的行業監管，滿足資本充足率等方面的要求。京東科技亦在評估過往的併購交易，並考慮退出至少部分投資項目。消息稱，在重組過程中，難免需要裁員。
- 吉利汽車(00175)公布，今年首季總銷量 33.36 萬部，按年增長約 62%，並達至今年全年銷量目標 153 萬部的 22%。單計 3 月，總銷量 10 萬部，按年增長約 37%，5657 部為新能源和電氣化汽車。出口量按年增長超過兩倍至 10064 部。中國市場總銷量為近 9 萬部，按年增長約 29%。其中，轎車、運動型多用途車及多用途汽車的總銷量分別為 4 萬部、5.81 萬部及 1916 部。領克品牌汽車的總銷量為 1.64 萬部，按年增長約 1.22 倍。

日 10 大成交滬港通股份 (上日南向淨流入：8.13 億)

代號	股票名稱	買入金額 (人民幣)	賣出金額 (人民幣)	滬港通成交額 (人民幣)
600519	貴州茅台	939.1 百萬	2422 百萬	3361.1 百萬
600031	三一重工	1026.7 百萬	389.3 百萬	1416 百萬
601012	隆基股份	476.8 百萬	865 百萬	1341.7 百萬
601888	中國中免	410.6 百萬	886.7 百萬	1297.2 百萬
600276	恒瑞醫藥	548.2 百萬	512.9 百萬	1061.1 百萬
700	騰訊控股	1174.8 百萬	1333.1 百萬	2507.9 百萬
981	中芯國際	1132.1 百萬	752 百萬	1884.1 百萬
1810	小米集團 - W	438.5 百萬	382.7 百萬	821.2 百萬
941	中國移動	403 百萬	367 百萬	770 百萬
3690	美團 - W	273.6 百萬	440.7 百萬	714.3 百萬

資料來源：彭博、港交所

上日 10 大成交深港通股份 (上日南向淨流入：18.51 億)

代號	股票名稱	買入金額 (人民幣)	賣出金額 (人民幣)	滬港通成交額 (人民幣)
858:SZ	五糧液	960.1 百萬	1432.9 百萬	2393 百萬
725:SZ	京東方 A	1070.5 百萬	792.6 百萬	1863.1 百萬
300750:				
SZ	寧德時代	742.8 百萬	532.9 百萬	1275.7 百萬
2271:SZ	東方雨虹	628.6 百萬	595.9 百萬	1224.5 百萬
2594:SZ	比亞迪	358.4 百萬	753.7 百萬	1112.1 百萬
700	騰訊控股	833.5 百萬	786.1 百萬	1619.6 百萬
3690	美團 - W	660.6 百萬	643.4 百萬	1304 百萬
981	中芯國際	846.4 百萬	451.3 百萬	1297.7 百萬
1810	小米集團 - W	569.3 百萬	481.3 百萬	1050.7 百萬
6969	思摩爾國際	262.4 百萬	324.3 百萬	586.7 百萬

資料來源：彭博、港交所

上日 10 大成交最活躍

代號	股票名稱	收市價	變幅(%)	成交額
700	騰訊控股	629.5	-3.75%	172 億
3690	美團 - W	318	-2.39%	82.7 億
9988	阿里巴巴 - S W	222	-1.60%	55.5 億
1810	小米集團 - W	26.3	-0.57%	46.4 億
981	中芯國際	27.2	5.02%	33.6 億
388	香港交易所	457.4	-2.39%	26 億
2318	中國平安	93.3	-0.43%	25.7 億
1919	中遠海控	13.66	29.11%	25 億
1299	友邦保險	93.35	-1.63%	24.4 億
2269	藥明生物	106.6	1.43%	23.3 億

資料來源：彭博

上日 5 大升幅及跌幅股份

代號	股票名稱	收市價	變動率(%)	成交額
8603	亮睛控股	0.34	48.47%	2.68 萬
736	中國置業投資	1.09	43.42%	1.09 千萬
	SHANGHAI			
770	GROWTH	0.37	32.14%	3.8 百
568	山東墨龍	3.13	32.07%	1.11 億
8063	環球大通集團	0.13	31.31%	1.86 百萬
2999	思捷環球股權	0.01	-52.38%	8.59 十萬
8133	鑄能控股	0.012	-36.84%	4.79 百萬
663	金山能源	0.113	-31.52%	3.64 千萬
8475	千盛集團控股	0.136	-30.26%	9.17 百萬
3628	仁恒實業控股	0.116	-26.12%	1.61 萬

資料來源：彭博



2021年4月8日

恆生指數成份股表現

代號	股票名稱	收市價 (港元)	升跌 (%)	成交量 (萬)	市盈率 (倍)
1	長和	62.35	-0.16	717	8.3
2	中電控股	74.90	0.40	381	16.5
3	中華煤氣	12.18	0.50	1,571	36.0
5	匯豐控股	45.90	1.21	1,657	29.8
6	電能實業	45.75	1.44	344	15.9
11	恒生銀行	151.80	0.73	175	17.4
12	恒基地產	34.40	-1.29	343	16.3
16	新鴻基地產	117.20	-0.51	381	15.7
17	新世界發展	40.80	0.87	586	94.7
19	太古 A	57.85	2.12	268	N/A
2313	申洲國際	159.60	-2.27	364	39.5
27	銀河娛樂	72.35	1.47	961	N/A
66	港鐵公司	43.90	-0.23	374	N/A
1810	小米集團	26.30	-0.57	17,499	26.1
101	恒隆地產	20.25	-0.74	361	N/A
1177	中國生物製藥	7.95	2.45	8,931	49.9
2269	藥明生物	106.60	1.43	2,193	268.3
175	吉利汽車	20.40	-0.73	5,239	29.7
267	中信股份	7.42	0.68	2,048	3.8
288	萬洲國際	6.89	2.84	7,579	15.8
386	中國石油化工	4.12	-1.20	10,330	N/A
388	香港交易所	457.40	-2.39	566	50.1
688	中國海外發展	19.88	-1.58	2,227	4.4
700	騰訊控股	629.50	-3.75	2,718	31.4
762	中國聯通	4.42	0.23	6,054	9.1
823	領展	70.40	0.07	409	N/A
669	創科	133.90	-0.45	497	39.3
857	中國石油	2.78	-0.71	10,040	22.5
883	中國海洋石油	8.14	0.37	18,200	12.3
939	建設銀行	6.49	-0.46	27,247	5.1
941	中國移動	50.70	-0.69	2,825	8.1
1093	石藥集團	9.57	1.92	5,338	21.9
1038	長江基建	46.15	-0.11	121	15.9
1044	恒安國際	50.35	-1.08	446	11.0
9988	阿里巴巴	222.00	-1.60	2,489	N/A
1109	華潤置地	37.10	-0.27	1,314	7.5
1113	長實集團	47.55	0.96	761	10.8
1299	友邦保險	93.35	-1.63	2,598	25.0
1398	工商銀行	5.48	-1.44	15,538	5.4
1928	金沙中國	39.15	0.00	973	N/A
1997	九倉置業	43.20	-0.58	287	N/A
2007	碧桂園	10.00	-0.40	4,948	5.2
2018	瑞聲科技	39.40	-0.25	506	26.5
2318	中國平安	93.30	-0.43	2,752	9.6
2319	蒙牛乳業	43.95	-2.22	1,008	41.2
2382	舜宇光學科技	179.90	-1.59	375	33.9
2388	中銀香港	26.80	-0.56	1,395	10.4
2628	中國人壽	16.02	-0.74	3,361	7.6
3328	交通銀行	4.95	0.00	2,644	4.2
3988	中國銀行	2.97	0.68	34,634	4.1

資料來源：彭博

恆生中國企業指數成份股表現

代號	股票名稱	收市價 (港元)	升跌 (%)	成交量 (萬)	市盈率 (倍)
267	中信股份	7.42	0.68	2,048	3.8
270	粵海投資	12.38	-0.16	1,412	17.9
384	中國燃氣	31.85	0.79	468	17.7
386	中國石油化工股份	4.12	-1.20	10,330	N/A
390	中國中鐵	4.15	-1.19	2,742	3.7
489	東風集團股份	7.12	-0.97	2,330	4.8
700	騰訊控股	629.50	-3.75	2,718	31.4
728	中國電信	2.73	0.37	10,520	9.0
291	華潤啤酒	60.45	-2.18	516	78.9
857	中國石油股份	2.78	-0.71	10,040	22.5
883	中國海洋石油	8.14	0.37	18,200	12.3
960	龍湖集團	50.50	0.10	400	12.5
914	海螺水泥	50.10	-0.99	956	6.4
939	建設銀行	6.49	-0.46	27,247	5.1
941	中國移動	50.70	-0.69	2,825	8.1
998	中信銀行	3.97	0.00	3,195	3.5
1044	恒安國際	50.35	-1.08	446	11.0
1088	中國神華	15.94	-0.50	2,431	7.0
1093	石藥集團	9.57	1.92	5,338	21.9
9988	阿里巴巴	222.00	-1.60	2,489	N/A
1109	華潤置地	37.10	-0.27	1,314	7.5
3690	美團點評	318.00	-2.39	2,562	325.3
1288	農業銀行	3.08	-1.28	15,281	4.5
1336	新華保險	29.85	-1.81	724	5.5
1339	中國人民保險集團	2.51	-0.79	3,474	4.6
1359	中國信達	1.60	-2.44	3,881	5.4
1398	工商銀行	5.48	-1.44	15,538	5.4
1658	郵儲銀行	5.59	-0.18	7,896	6.6
1766	中國中車	3.41	0.00	3,233	7.2
2007	碧桂園	10.00	-0.40	4,948	5.2
1800	中國交通建設	3.78	-1.31	3,627	3.5
2020	安踏體育	130.90	0.23	629	57.4
1988	民生銀行	4.33	-2.26	5,224	4.6
2202	萬科企業	29.40	0.86	1,278	6.9
2238	廣汽集團	6.89	3.92	4,110	10.0
2313	申洲國際	159.60	-2.27	364	39.5
2318	中國平安	93.30	-0.43	2,752	9.6
2328	中國財險	6.63	-0.15	2,322	5.9
2688	新奧能源	127.10	1.68	172	19.1
2601	中國太保	29.15	-8.48	3,866	9.3
2628	中國人壽	16.02	-0.74	3,361	7.6
3328	交通銀行	4.95	0.00	2,644	4.2
2799	中國華融	1.02	0.00	0	N/A
3968	招商銀行	59.70	-1.08	1,355	13.1
3988	中國銀行	2.97	0.68	34,634	4.1
1810	小米集團	26.30	-0.57	17,499	26.1
3323	中國建材	11.92	5.86	4,592	6.7
6837	海通證券	7.08	-1.67	1,567	6.5
788	中國鐵塔	1.14	-1.72	23,164	26.1
6886	華泰證券	11.66	-2.83	1,221	8.2



2021年4月8日

恆生AH股溢價指數成份股表現

代號	股票名稱	H 股收市價 (港元)	升跌 (%)	成交量 (萬)	市盈率 (倍)	息率 (%)	A 股收市價 (港元)	H 股相對 A 股 (%)
00939	建設銀行	6.49	-0.46	27,247	5.1	5.41	8.61	-24.62
00998	中信銀行	3.97	0.00	3,195	3.5	6.55	6.40	-37.95
01398	工商銀行	5.48	-1.44	15,538	5.4	5.26	6.48	-15.45
01988	民生銀行	4.33	-2.26	5,224	4.6	9.37	5.86	-26.14
03328	交通銀行	4.95	0.00	2,644	4.2	7.03	5.86	-15.57
03968	招商銀行	59.70	-1.08	1,355	13.1	2.20	59.97	-0.45
03988	中國銀行	2.97	0.68	34,634	4.1	7.11	3.94	-24.55
00168	青島啤酒	70.45	-0.14	86	36.4	0.85	98.28	-28.31
00390	中國中鐵	4.15	-1.19	2,742	3.7	4.51	6.91	-39.94
00914	海螺水泥	50.10	-0.99	956	6.4	4.36	61.40	-18.40
01186	中國鐵建	5.13	-0.39	2,368	3.0	4.54	9.68	-47.00
01618	中國中冶	2.02	2.54	3,230	5.3	3.94	4.11	-50.91
00902	華能國電	2.72	-0.73	1,750	19.0	5.44	5.13	-46.93
00991	大唐發電	1.23	-0.81	3,014	12.1	5.80	3.32	-62.93
01071	華電國際	2.39	0.84	1,637	6.1	6.70	4.34	-44.94
01072	東方電氣	7.57	-0.39	278	12.6	3.00	15.67	-51.70
01766	中國中車	3.41	0.00	3,233	7.2	4.83	7.52	-54.63
02338	濰柴動力	19.02	-0.42	1,879	13.7	1.69	22.57	-15.73
02727	上海電氣	2.78	-0.36	1,247	9.4	N/A	6.54	-57.50
00323	馬鞍山鋼鐵	3.00	10.70	3,724	9.8	2.92	4.01	-25.14
00347	鞍鋼股份	4.48	12.28	5,758	17.9	1.38	5.23	-14.38
00358	江西銅業	15.68	2.35	1,281	19.5	0.70	27.65	-43.29
02600	中國鋁業	3.43	4.26	7,066	121.5	N/A	4.64	-26.04
00107	四川成渝	1.93	0.52	131	21.6	6.25	4.04	-52.27
00177	江蘇寧滬	9.50	0.42	383	16.3	5.30	11.65	-18.48
01138	中遠海能	3.66	8.28	5,213	6.1	1.21	8.32	-56.03
01919	中遠海控	13.66	29.11	18,927	14.3	N/A	19.21	-28.87
02866	中遠海發	1.48	13.85	13,402	7.2	3.37	3.52	-57.95
02318	中國平安	93.30	-0.43	2,752	9.6	2.51	93.29	0.01
02601	中國太保	29.15	-8.48	3,866	9.3	4.50	42.48	-31.38
02628	中國人壽	16.02	-0.74	3,361	7.6	5.04	37.78	-57.60
01088	中國神華	15.94	-0.50	2,431	7.0	8.62	23.21	-31.33
01171	兗州煤業	9.62	2.01	1,970	5.6	6.60	16.11	-40.30
01898	中煤能源	3.58	-1.65	2,161	6.7	3.88	7.21	-50.32
02899	紫金礦業	10.14	3.05	6,622	33.2	1.08	12.18	-16.73
00386	中國石油化工	4.12	-1.20	10,330	N/A	6.98	5.18	-20.54
00857	中國石油股份	2.78	-0.71	10,040	22.5	6.18	5.08	-45.25
02883	中海油田服務	8.11	0.00	1,286	12.1	2.17	17.47	-53.58
00588	北京北辰	1.45	-0.68	126	32.2	11.31	2.83	-48.77
00763	中興通訊	20.15	0.75	745	18.4	1.09	34.62	-41.79
00525	廣深鐵路股份	1.55	0.65	393	N/A	4.24	2.71	-42.83
00670	中國東方航空	3.70	1.37	1,743	N/A	1.50	6.71	-44.83
00753	中國國航	6.69	-1.33	1,981	N/A	0.72	10.93	-38.79
01055	中國南方航空	5.76	1.05	1,551	N/A	N/A	8.32	-30.81
02202	萬科企業	29.40	0.86	1,278	6.9	3.84	35.32	-16.76
01157	中聯重科	11.74	0.17	734	10.4	2.05	15.82	-25.77
01211	比亞迪股份	177.80	0.17	1,026	104.8	0.04	203.34	-12.56
00317	中船防務	8.44	2.55	361	21.5	N/A	31.78	-73.44
02196	復星醫藥	33.40	-1.04	273	19.6	1.30	47.82	-30.15
03606	福耀玻璃	45.30	-0.98	478	36.9	1.83	54.94	-17.55
01776	廣發証券	11.98	-3.07	401	7.7	3.20	18.75	-36.12
02208	金風科技	14.88	-0.67	1,091	18.6	1.18	16.71	-10.94
06837	海通証券	7.08	-1.67	1,567	6.5	4.59	13.20	-46.36
02333	長城汽車	24.20	1.47	3,720	34.6	2.52	39.24	-38.33

資料來源：彭博



2021年4月8日

中港金融

代號	股票名稱	收市價 (港元)	升跌 (%)	成交量 (萬)	五日升跌 (%)	14天RSI
2318	中國平安	93.30	-0.43	2,752	-0.69	44.7
1299	友邦保險	93.35	-1.63	2,598	-2.51	44.0
1398	工商銀行	5.48	-1.44	15,538	0.74	59.0
939	建設銀行	6.49	-0.46	27,247	0.31	53.3
3968	招商銀行	59.70	-1.08	1,355	-2.05	47.4
11	恒生銀行	151.80	0.73	175	2.02	53.5
2388	中銀香港	26.80	-0.56	1,395	-4.96	45.5
5	匯豐控股	45.90	1.21	1,657	2.34	49.0
388	港交所	457.40	-2.39	566	-1.25	49.9

一路一帶/弱美元

代號	股票名稱	收市價 (港元)	升跌 (%)	成交量 (萬)	五日升跌 (%)	14天RSI
1800	中交建	3.78	-1.31	3,627	-0.26	49.4
6030	中信証券	18.36	-1.82	3,752	12.22	75.1
6886	華泰証券	11.66	-2.83	1,221	3.00	56.7
2338	濰柴動力	19.02	-0.42	1,879	-6.76	35.5
1776	廣發証券	11.98	-3.07	401	12.38	67.9
3808	中國重汽	22.35	-4.89	328	0.68	48.0
1199	中遠海運	6.28	-1.10	1,092	9.79	59.2
753	中國國航	6.69	-1.33	1,981	0.75	52.5
2689	玖龍紙業	11.96	4.91	1,397	6.60	38.6

能源/礦業/環保

代號	股票名稱	收市價 (港元)	升跌 (%)	成交量 (萬)	五日升跌 (%)	14天RSI
386	中國石油 化工股份	4.12	-1.20	10,330	3.26	49.8
1088	中國神華	15.94	-0.50	2,431	9.93	66.9
347	鞍鋼股份	4.48	12.28	5,758	16.97	52.5
358	江西銅業 股份	15.68	2.35	1,281	5.52	45.0
2600	中國鋁業	3.43	4.26	7,066	2.39	45.7
2899	紫金礦業	10.14	3.05	6,622	4.64	44.1
3993	洛陽鉬業	5.07	3.89	4,545	6.74	44.1
1065	天津創業 環保股份	3.21	-1.83	26	2.23	54.2

大灣區內房/水泥/工業

代號	股票名稱	收市價 (港元)	升跌 (%)	成交量 (萬)	五日升跌 (%)	14天RSI
3380	龍光地產	12.86	-1.83	734	3.71	63.5
2007	碧桂園	10.00	-0.40	4,948	2.77	60.6
3383	雅居樂	13.08	1.40	467	4.64	82.7
3883	中國奧園	8.50	2.91	1,366	19.55	61.9
2777	富力地產	10.24	-0.58	817	-0.19	48.7
914	海螺水泥	50.10	-0.99	956	1.21	50.7
669	創科實業	133.90	-0.45	497	2.21	60.0
81	中海宏洋	5.08	0.99	741	3.89	63.8

資料來源：彭博

中產消費/教育/航運

代號	股票名稱	收市價 (港元)	升跌 (%)	成交量 (萬)	五日升跌 (%)	14天RSI
2319	蒙牛乳業	43.95	-2.22	1,008	-3.41	53.2
3799	達利食品	4.33	-1.59	963	-3.78	33.2
308	香港中旅	1.32	-1.49	1,660	0.00	51.2
2020	安踏體育	130.90	0.23	629	2.19	55.7
777	網龍	21.10	2.93	353	10.47	63.3
1317	楓葉教育	2.04	-1.45	609	-1.92	43.8
6068	睿見教育	3.69	4.24	378	3.07	42.8
1919	中遠海控	13.66	29.11	18,927	44.55	62.8
2343	太平洋航運	2.18	0.93	2,631	1.87	55.9

軟件/科網/手機設備

代號	股票名稱	收市價 (港元)	升跌 (%)	成交量 (萬)	五日升跌 (%)	14天RSI
700	騰訊控股	629.50	-3.75	2,718	1.53	52.2
3888	金山軟件	55.80	0.54	994	8.45	52.9
522	ASM 太平 洋	106.30	6.30	464	7.81	46.9
799	IGG	10.72	0.56	820	4.89	49.9
285	比亞迪電子	51.35	0.88	1,154	19.42	61.6
1347	華虹半導體	48.40	5.22	2,340	14.15	53.0
1478	丘鈦科技	16.04	-1.47	442	8.38	58.0
2382	舜宇光學	179.90	-1.59	375	1.87	48.0
2018	瑞聲科技	39.40	-0.25	506	2.60	38.8

醫藥/電訊及通訊設備/汽車及 4S

代號	股票名稱	收市價 (港元)	升跌 (%)	成交量 (萬)	五日升跌 (%)	14天RSI
1093	石藥集團	9.57	1.92	5,338	5.16	57.6
460	四環醫藥	2.04	-4.23	5,923	-1.92	47.4
762	中國聯通	4.42	0.23	6,054	0.23	35.9
1099	國藥控股	19.02	-1.96	1,138	1.06	66.6
175	吉利汽車	20.40	-0.73	5,239	-0.24	36.1
1114	華晨中國	7.30	0.00	0	3.69	59.1
1728	正通汽車	0.67	0.00	333	-10.67	25.0
3669	永達汽車	14.28	-0.70	492	-0.28	65.7

公用/本地地產

代號	股票名稱	收市價 (港元)	升跌 (%)	成交量 (萬)	五日升跌 (%)	14天RSI
3	香港中華煤氣	12.18	0.50	1,571	1.16	58.5
66	港鐵公司	43.90	-0.23	374	-0.11	39.5
1038	長江基建	46.15	-0.11	121	0.22	56.8
823	領展房產基金	70.40	0.07	409	0.93	48.3
12	恆基地產	34.40	-1.29	343	2.38	57.7
16	新鴻基地產	117.20	-0.51	381	2.72	53.1
17	新世界發展	40.80	0.87	586	6.81	58.4
4	九龍倉集團	20.30	-0.49	198	0.25	59.0



2021年4月8日

美國上市-科網

代號	股票名稱	收市價	升跌	成交量	五日升跌
BABA	阿里巴巴	225.42	-2.23	1,803.49	1.73
BIDU	百度	222.00	-2.01	713.01	-2.11
JD	京東	81.25	-2.71	944.52	1.81
PDD	拼多多	137.89	-6.91	732.32	-4.59
I S	唯品會	29.51	-6.32	1,905.76	0.48
NTES	網	103.39	-3.62	247.45	N/A
TCOM	攜程	N/A	N/A	0.00	5.99
YY	歡聚時代	101.49	-1.97	88.15	-2.66
WB	微博	49.42	-3.17	91.31	N/A
WUBA	58 同城	N/A	N/A	0.00	2.27
IQ	愛奇藝	17.60	-5.78	1,695.88	0.08
SFUN	搜房	12.54	0.32	1.99	-2.33
ATHM	汽車之家	94.12	-2.82	78.54	N/A
SINA	新浪	43.26	N/A	208.45	-0.44
CMCM	獵豹移動	2.27	-2.16	42.63	1.62
BILI	嗶哩嗶	106.75	-6.48	720.79	0.00
SO U	搜狐	15.71	-0.76	20.71	N/A
BITA	易車	N/A	N/A	0.00	N/A
VNET	世紀互聯	32.17	-5.83	97.73	-1.59
EJU	樂居	2.47	-3.14	4.26	N/A
CYOU	暢游	N/A	N/A	0.00	-6.89
R NN	人人	8.24	-5.29	3.13	-3.97
HUYA	虎牙	18.63	-4.46	420.91	N/A
FE G	鳳凰新媒體	1.80	1.12	93.62	N/A
MOMO	陌陌	15.52	-0.58	191.81	-0.44
QD	趣店	2.24	-3.03	326.94	-7.92
TME	騰訊音樂	19.65	-2.53	3,384.89	18.85
LITB	蘭亭集勢	3.09	6.55	59.30	5.30
JOBS	前程無憂	64.52	0.81	16.96	4.75
J JC	金融在線	12.58	-6.54	2.44	0.51
SOGO	搜狗	7.95	0.63	63.27	0.00

半導體 及電子零件

代號	股票名稱	收市價 (美元)	升跌 (%)	成交量 (萬)	五日升跌 (%)
SM	台積電	119.89	-2.08	1,119.3	4.19
ASX	日月光	7.84	-0.51	245.01	0.77
UMC	聯華電子	8.96	0.56	382.01	0.79
SIM	慧榮科技	64.84	0.31	32.07	12.28
IMX	奇景	14.78	2.35	983.02	14.84
		N/A	N/A	0.00	N/A

資料來源：彭博

美國上市

代號	股票名稱	收市價	升跌	成交量	五日升跌
CSIQ	阿特光電	45.72	-4.25	182.18	-6.45
DQ	大全新能源	68.08	-4.45	248.70	-3.54
UNSS	Universal Solar	0.07	25.00	22.23	-9.09
JKS	晶科能源	39.73	-5.27	181.22	-10.26
YGEHY	英 綠能	N/A	N/A	0.00	N/A
SPI	綠能寶	7.18	-4.14	27.61	0.14
SOL	昱輝陽光	10.68	-5.90	171.74	-9.80
CSUNY	中電光伏	N/A	N/A	0.00	N/A

醫藥

代號	股票名稱	收市價 (美元)	升跌 (%)	成交量 (萬)	五日升跌 (%)
SUWN	申旺營養	0.05	-12.36	10.29	-10.71
CBPO	泰邦生物	118.03	0.11	5.59	-0.32
CCM	泰和誠醫療	3.83	-0.13	1.57	4.36
CO	臍帶血庫	4.46	-1.33	9.13	-1.76
LTUS	Lotus Pharmaceuticals	0.05	-30.47	16.82	-47.78
CCM	泰和誠醫療	3.83	-0.13	1.57	4.36
CYDI	超英生物	N/A	N/A	0.00	N/A
BSPM	奧星製藥	0.19	12.12	0.05	12.12
CPHI	中國醫	0.92	-3.96	108.32	-2.31
SGTI	盛泰	0.03	0.00	0.43	0.00
TYHT	天益嘉華	4.79	-0.21	4.79	17.11
CJJD	九洲大藥房	1.09	-1.80	25.95	-2.68

汽車及零部件

代號	股票名稱	收市價 (美元)	升跌 (%)	成交量 (萬)	五日升跌 (%)
CXDC	中國鑫達塑料	1.08	-1.82	3.57	0.00
CAAS	中 系	4.85	-2.61	5.78	1.46
K DI	康迪科技	6.22	-1.58	139.85	3.32
LAS	聯拓	N/A	N/A	0.00	N/A
SORL	瑞立	0.28	0.00	0.04	-3.52



2021年4月8日

本周經濟資料

公佈日期及時間	地區	經濟資料	時期	預期	上次
04/05/2021 22:00	US	ISM 服務指數	Mar	58.2	55.3
04/05/2021 22:00	US	工廠訂單	Feb	-0.50%	2.60%
04/05/2021 22:00	US	工廠訂單(運輸除外)	Feb	--	1.70%
04/06/2021 09:45	CH	財新中國綜合採購經理人指數	Mar	--	51.7
04/06/2021 09:45	CH	財新中國服務業採購經理人指數	Mar	52.1	51.5
04/06/2021 16:30	EC	Sentix 投資者信心	Apr	--	5
04/06/2021 17:00	EC	失業率	Feb	--	8.10%
04/06/2021 22:00	US	JOLTS 職缺	Feb	--	6917
04/07/2021 19:00	US	MBA 貸款申請指數	2-Apr	--	--
04/07/2021 20:30	US	貿易收支	Feb	-\$69.9b	-\$68.2b
04/07/2021	CH	外匯存底	Mar	--	\$3204.99b
04/08/2021 02:00	US	FOMC 會議紀錄	17-Mar	--	--
04/08/2021 03:00	US	消費信貸	Feb	\$3.500b	-\$1.315b
04/08/2021 08:30	HK	Markit 香港採購經理人指數	Mar	--	50.2
04/08/2021 17:00	EC	PPI(月比)	Feb	--	1.40%
04/08/2021 17:00	EC	PPI(年比)	Feb	--	0.00%
04/08/2021 20:30	US	首次申請失業救濟金人數	3-Apr	--	--
04/08/2021 20:30	US	連續申請失業救濟金人數	27-Mar	--	--
04/08/2021 21:45	US	Langer Consumer Comfort	4-Apr	--	--
04/08/2021 04/18	CH	外國直接投資(年比)人民幣	Mar	--	--
04/09/2021 09:30	CH	CPI(年比)	Mar	--	-0.20%
04/09/2021 09:30	CH	PPI(年比)	Mar	--	1.70%
04/09/2021 20:30	US	PPI 最終需求(月比)	Mar	0.50%	0.50%
04/09/2021 20:30	US	PPI(不含食品及能源)(月比)	Mar	0.20%	0.20%
04/09/2021 20:30	US	PPI 不含食品、能源及貿易(月比)	Mar	--	0.20%
04/09/2021 20:30	US	PPI 最終需求(年比)	Mar	--	2.80%
04/09/2021 20:30	US	PPI(不含食品及能源)(年比)	Mar	--	2.50%
04/09/2021 20:30	US	PPI 不含食品、能源及貿易(年比)	Mar	--	2.20%
04/09/2021 21:00	US	彭博 4 月美國調查			
04/09/2021 22:00	US	躉售交易銷售(月比)	Feb	--	4.90%
04/09/2021	HK	外匯存底	Mar	--	\$495.9b
04/09/2021 04/15	CH	社會融資(人民幣)	Mar	--	1710.0b
04/09/2021 04/15	CH	新人民幣貸款	Mar	--	1360.0b
04/09/2021 04/15	CH	貨幣供給 M0 年比	Mar	--	4.20%
04/09/2021 04/15	CH	貨幣供給 M1 年比	Mar	--	7.40%
04/09/2021 04/15	CH	貨幣供給 M2(年比)	Mar	--	10.10%

資料來源：彭博

本周公佈業績企業

日期	代號	企業名稱	行業	業績期
4/8/2021	00900.HK	Aeon 信貸財務(亞洲)有限公司	其他金融	末期業績
4/8/2021	06288.HK	迅銷有限公司 - 預託證券	服裝	中期業績
4/9/2021	00719.HK	山東新華製藥股份有限公司 - H 股	藥品	第一季業績
4/9/2021	03990.HK	美的置業控股有限公司	地產發展	末期業績

資料來源：港交所



2021年4月8日

免責聲明

披露：編寫研究報告的分析員（們）特此證明，本研究報告中所表達的意見準確地反映了分析員（們）對此公司及其證券的個人意見。分析員（們）亦證明分析員（們）沒有，也不會因本報告所表達的具體建議或意見而得到直接或間接的報酬。

重要聲明：此刊物只作提供資訊，純粹作為參考之用，並不構成買賣建議或任何要約或邀請購入或出售或以其他方式交易本報告提及的證券，亦不代表英皇證券集團有限公司之立場。

此報告和報告中提供的資訊和意見，乃根據出版時相信來源屬可靠及準確之資料來源來編製。

惟英皇證券集團有限公司並不就此等內容之準確性、完整性或正確性作出明示或默示之保證或聲明。

英皇證券集團有限公司，子公司或其他關聯公司（統稱“英皇證券”）或其各自的董事、管理人員、合夥人、代表或僱員，

因而並不承擔因任何形式使用本刊物之全部或部份內容而直接或間接引致之任何損失承擔任何責任。

本報告所載資訊和意見會或有可能沒有任何通知而變動或修改。

英皇證券或其各自的董事、管理人員、合夥人、代表或僱員可能在本報告中提到的公司或其證券擁有職位或其他方式直接或間接利害關係，或可能不時購買、出售、或交易或提供購買、出售、或交易此類證券或與此類證券交易。

無論是以其或其各自的帳戶作為交易當事人或代理人或任何其他身份或代表他人。

本刊物之版權及所有權利均受保護及歸於英皇證券集團有限公司，在未經英皇證券集團有限公司明確指示下，

任何人仕或團體均不得將本刊物之任何部份以任何形式發放、使用或轉載。

聯絡資料**英皇證券(香港)有限公司**

總行

香港灣仔軒尼詩道288號英皇集團中心23-24樓

電話：香港聯絡熱線 (852) 2919 2919

傳真：香港傳真號碼 (852) 2893 1540

英皇投資理財中心

九龍旺角上海街525號東海閣地下2-6號舖

電話：香港聯絡熱線 (852) 3966 0680

傳真：香港傳真號碼 (852) 2919 2967

新界分行

荃灣沙咀道289號恆生荃灣大廈13字樓B室

電話：(852) 2838 2939

傳真：(852) 2412 0249

沙頭角順隆街3-15號錦和樓錦興樓7號舖地下

電話：(852) 2659 7668

傳真：(852) 3176 2586

國內諮詢中心

北京

朝陽區建外大街丁12號英皇集團中心27層2702A & B

電話：(86) 10-5901 6767

上海

徐匯區漕溪北路398號匯智大廈2202室

電話：(86) 21 5396 6228

傳真：(86) 21 6386 6280

廣州

天河區華夏路30號富力盈通大廈2111房

電話：(86) 10 3836 9380

傳真：(86) 10 3836 9856

電郵

英皇證券(香港)有限公司

esl.cs@emperorgroup.com

英皇期貨有限公司

efl.cs@emperorgroup.com

英皇財富管理有限公司

wealthmanagement@emperorgroup.com