



重點新聞回顧

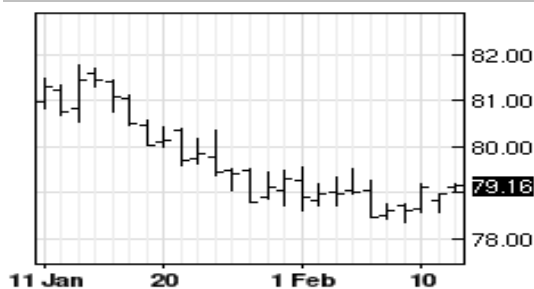
2012年2月14日

- 國際信用評級機構穆迪調整了九個歐洲主權國家的評級，以反映下行風險。其中意大利的評級從"A2"調降一個級距來到"A3"，葡萄牙評級從"BA2"降至"BA3"，展望均為負面；奧地利、法國和英國的"AAA"評級展望亦降至負面。
- 歐洲方面要求希臘在周三之前說服疑慮重重的國際借款人，令後者相信該國將遵守已在議會通過的嚴苛紓困條件。希臘議會周日批准實施大幅降低薪資、養老金和工作崗位的舉措，來換取歐盟和國際貨幣基金組織(IMF)的1,300億歐元(1,700億美元)援金，避免會波及整個歐元區的無序違約。抗議人群與警方發生衝突。雅典市中心多家劇院、商店和銀行起火燃燒，凸顯出在經歷了四年多的經濟衰退和兩次懲罰性擱節後，該國混亂局勢惡化。
- 美國總統奧巴馬在一份預算提案中呼籲增加支出以刺激經濟成長，並提高對富裕階層的稅收，為國人制定大選年愿景，但共和黨人對此猛烈抨擊，指其無法遏制巨額赤字。奧巴馬2013年支出提案在分裂的國會料不會獲得通過，外界廣泛認為這項提案更像是一份競選文件，以向選民表達其經濟立場，並希望將注意力由財政赤字轉向經濟成長。該提案充實了其再次參選總統的一大主題—"經濟公平"。他希望美國富裕階層能夠在削減聯邦赤字方面承擔更多責任，呼籲針對百萬富翁的稅率不低於30%。

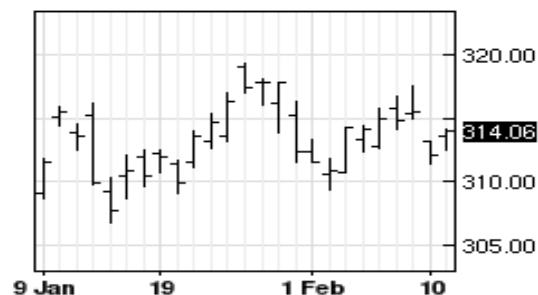
| 上日價位 | 2月13日 | | | |
|-----------------|------------|------------|------------|------------|
| 貨幣 | 開市價 | 最高價 | 最低價 | 收市價 |
| 歐元兌美元 EURUSD | 1.3235 /45 | 1.3279 /89 | 1.3194 /04 | 1.3198 /08 |
| 美元兌日圓 USDJPY | 77.60 /70 | 77.73 /83 | 77.33 /43 | 77.57 /67 |
| 英鎊兌美元 GBPUSD | 1.5787 /97 | 1.5822 /32 | 1.5754 /64 | 1.5769 /79 |
| 美元兌瑞郎 USDCHF | 0.9130 /40 | 0.9156 /66 | 0.9098 /08 | 0.9153 /63 |
| 澳元兌美元 AUDUSD | 1.0703 /13 | 1.0772 /82 | 1.0681 /91 | 1.0742 /52 |
| 紐元兌美元 NZDUSD | 0.8300 /10 | 0.8370 /80 | 0.8285 /95 | 0.8348 /58 |
| 美元兌加元 USDCAD | 0.9998 /08 | 1.0006 /16 | 0.9967 /77 | 0.9983 /93 |
| 歐元兌日圓 EURJPY | 102.76 /86 | 103.13 /23 | 102.20 /30 | 102.43 /53 |
| 歐元兌英鎊 EURGBP | 0.8378 /88 | 0.8397 /07 | 0.8362 /72 | 0.8365 /75 |
| 歐元兌瑞郎 EURCHF | 1.2090 /00 | 1.2097 /07 | 1.2075 /85 | 1.2086 /96 |
| 英鎊兌日圓 GBPJPY | 122.58 /68 | 122.88 /98 | 122.13 /23 | 122.38 /48 |
| 英鎊兌瑞郎 GBPCHF | 1.4425 /35 | 1.4442 /52 | 1.4386 /96 | 1.4441 /51 |
| 澳元兌日圓 AUDJPY | 83.12 /22 | 83.65 /75 | 82.97 /07 | 83.37 /47 |
| 紐元兌日圓 NZDJPY | 64.45 /55 | 65.01 /11 | 64.38 /48 | 64.78 /88 |
| 加元兌日圓 CADJPY | 77.59 /69 | 77.85 /95 | 77.29 /39 | 77.66 /76 |

以上價格只供參考

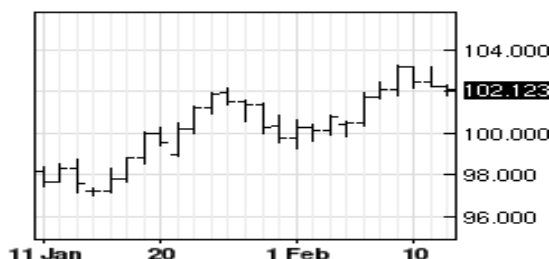
美匯指數 USD Index (30mins)



商品價格指數 CRB Index (30mins)



歐元兌日圓 EURJPY(30mins)



英鎊技術走勢轉淡

鄭廣復 Patrick Cheng

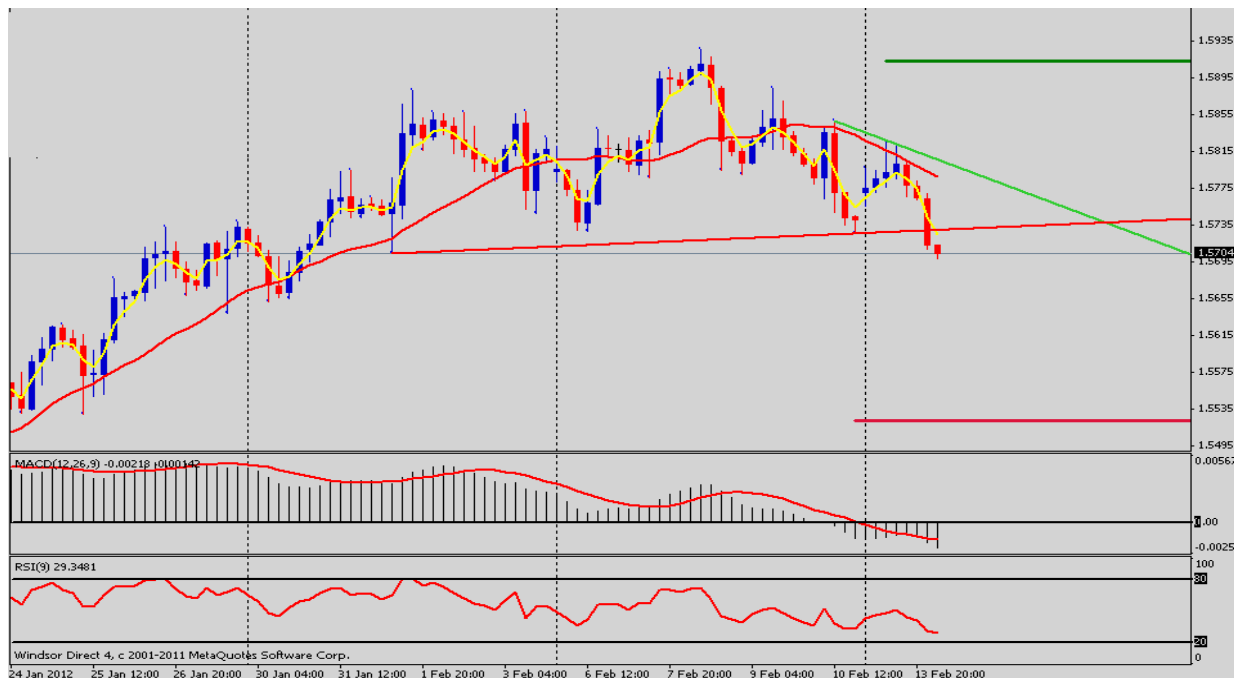
希臘能否獲得第二筆為數1300億歐元的援助，還看今天歐元區財長會議結果。另一邊廂，評級機構又有動作，穆迪宣布下調意大利、西班牙、葡萄牙、斯洛文尼亞、斯洛伐克及馬耳他的主權信貸評級，並表示受債務問題困擾的國家及其銀行潛在極大的資金壓力，而基於歐債危機令歐元區前景不明朗的影響，穆迪將英國、法國及奧地利的評級前景下調至負面。雖然標普早於今年一月十三日除去了法國及奧地利的三A評級，令到仍然擁有三A評級的歐元區國家剩下德國，但穆迪的行動仍令匯市產生震盪，尤其希臘正等待新一輪的援助，市場必須對任何與歐債相關的消息特別敏感。

歐元1.31不容有失

消息令歐元及英鎊匯價受壓，歐元兌美元完全回補了周一的上升裂口，暫時處於1.3160水平徘徊，英鎊兌美元周一所受的影響不大，惟今早開市後進一步下挫，且幾乎失守1.57，暫時回穩於1.57以上。筆者原本估計歐元兌美元可守穩1.3210的上升裂口，繼向再次挑戰1.33主要關口，但上述因素完扭轉了歐元的升勢，反映市場沒有足夠的力量令歐元突破1.33，目前20日SMA（1.3118）成為匯價的最支持，一旦失守，則可以預期自一月中展開的後抽式反彈結束，歐元兌美元將重拾跌浪，1.25將再受考驗。短線而言，歐元兌美元在四小時圖反彈至20SMA（現約1.3232）後受阻回落，3EMA反彈近20SMA後再度下跌，現時匯價已跌穿TD需求線，量度目標為1.3086，建議候反彈至1.3190沽出，目標1.3085及1.2970，收高於1.3250止蝕。

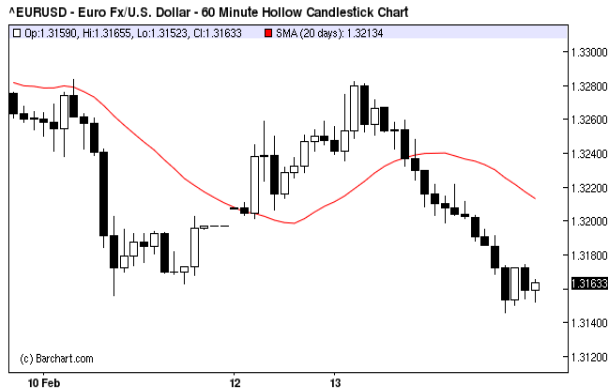
英一月通脹料放緩

英鎊兌美元現正下試20日SMA（1.5711）支持，而匯價亦在四小時圖跌穿頭肩頂頸線，量度目標為1.5522。今天英國將會公布一月份消費物價指數（CPI），經濟學家預期按年升幅由4.2%降至3.6%，按月則由升0.4%轉為下跌0.5%，而核心CPI升幅亦預期的3%放緩至2.6%。如數據結果與預期相符，則有可能令英倫銀行（BOE）進一步擴大資產購買規模的預期升溫，從而打擊英鎊匯價，建議候反彈至1.5725至1.5750拋售英鎊兌美元，目標1.5525，破1.58止蝕。



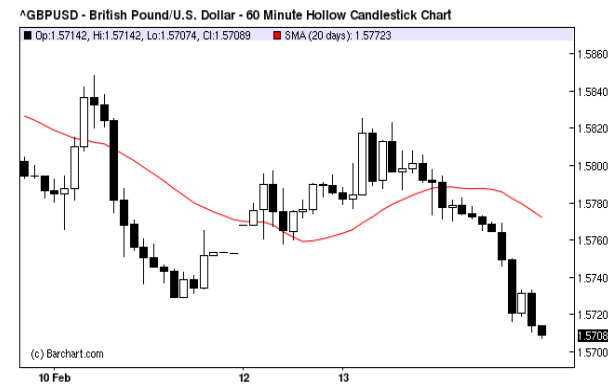
圖為英鎊兌美元四小時圖

歐元兌美元小時圖 EURUSD



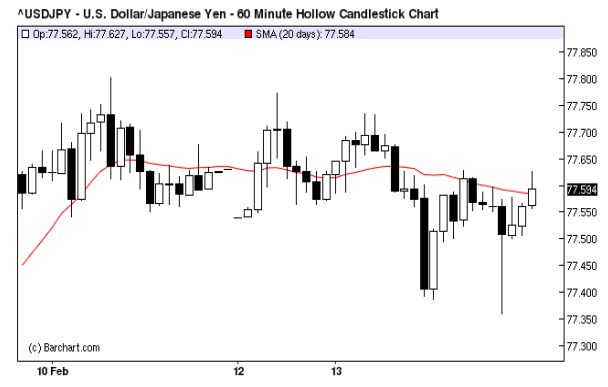
| 支持/阻力 | | 上日建議 | *今日建議 |
|--------|-------|--------|---------|
| 1.3160 | SPOT | 沽出 | 沽出 |
| 1.3217 | 5 SMA | 入市 | 1.3200 |
| 1.3120 | 20SMA | 目標 | 1.3100 |
| 1.3041 | 50SMA | 止蝕 | 1.3265 |
| | | 目前盈虧 | +100 |
| 趨勢 | | MACD | >0 突破訊號 |
| 短線 | ↓ | 日線 | × |
| 中線 | ↑ | RSI(9) | 水準 狀態 |
| 長線 | ↑ | 日線 | 53% 正常 |

英鎊兌美元小時圖 GBPUSD



| 支持/阻力 | | 上日建議 | *今日建議 |
|--------|-------|--------|---------|
| 1.5711 | SPOT | 沽出 | 沽出 |
| 1.5773 | 5 SMA | 入市 | 1.5720 |
| 1.5712 | 20SMA | 目標 | 1.5640 |
| 1.5599 | 50SMA | 止蝕 | 1.5785 |
| | | 目前盈虧 | +80 |
| 趨勢 | | MACD | >0 突破訊號 |
| 短線 | ↓ | 日線 | × |
| 中線 | ↓ | RSI(9) | 水準 狀態 |
| 長線 | ↑ | 日線 | 48% 正常 |

美元兌日圓小時圖 USDJPY

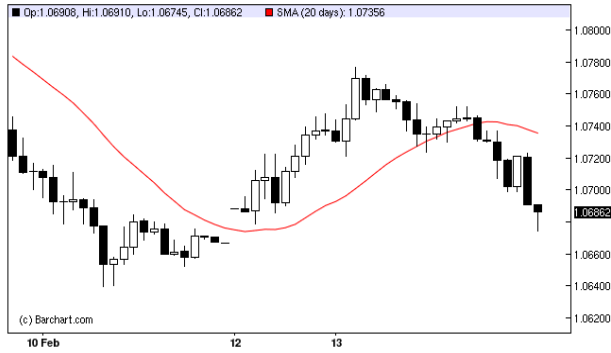


| 支持/阻力 | | 上日建議 | *今日建議 |
|-------|-------|--------|---------|
| 77.58 | SPOT | 買入 | 買入 |
| 77.49 | 5 SMA | 入市 | 77.40 |
| 76.99 | 20SMA | 目標 | 77.70 |
| 77.27 | 50SMA | 止蝕 | 77.20 |
| | | 目前盈虧 | (20) |
| 趨勢 | | MACD | >0 突破訊號 |
| 短線 | ↑ | 日線 | × |
| 中線 | ↑ | RSI(9) | 水準 狀態 |
| 長線 | ↑ | 日線 | 65% 正常 |

* 提供之建議水準只為約數, 因此計算盈虧會以實際價格+/- 5點子為計算準則

澳元兌美元小時圖 AUDUSD

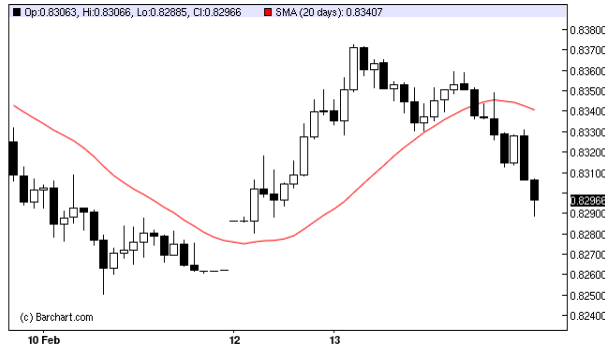
^AUDUSD - Australian Dollar/U.S. Dollar - 60 Minute Hollow Candlestick Chart



| 支持/阻力 | | ~ 上日建議 | * 今日建議 |
|--------|--------|--------|---------|
| 1.0682 | Spot | 沽出 | 沽出 |
| 1.0735 | 5 SMA | 入市 | 1.0720 |
| 1.0641 | 20 SMA | 目標 | 1.0640 |
| 1.0363 | 50 SMA | 止蝕 | 1.0780 |
| 趨勢 | | 目前盈虧 | +70 |
| 短線 | ↓ | MACD | >0 突破訊號 |
| 中線 | ↑ | 日線 | × ↓ 狀態 |
| 長線 | ↑ | RSI(9) | 水準 狀態 |
| | | 日線 | 55% 正常 |

紐元兌美元小時圖 NZDUSD

^NZDUSD - New Zealand Dollar/U.S. Dollar - 60 Minute Hollow Candlestick Chart



| 支持/阻力 | | ~ 上日建議 | * 今日建議 |
|--------|-------|--------|---------|
| 0.8297 | Spot | 沽出 | 沽出 |
| 0.8318 | 5 SMA | 入市 | 0.8310 |
| 0.8236 | 20SMA | 目標 | 0.8240 |
| 0.7952 | 50SMA | 止蝕 | 0.8370 |
| 趨勢 | | 目前盈虧 | +70 |
| 短線 | ↓ | MACD | >0 突破訊號 |
| 中線 | ↑ | 日線 | × ↓ 狀態 |
| 長線 | ↑ | RSI(9) | 水準 狀態 |
| | | 日線 | 61% 正常 |

美元兌加元小時圖 USDCAD

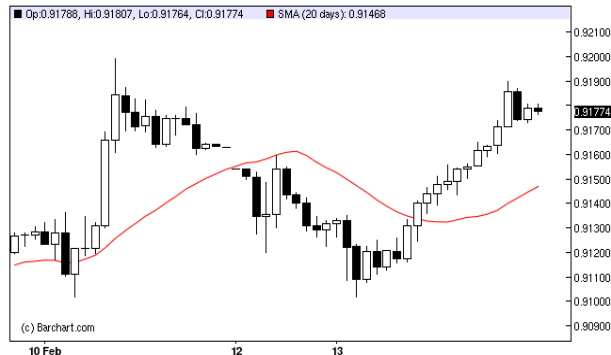
^USDCAD - U.S. Dollar/Canadian Dollar - 60 Minute Hollow Candlestick Chart



| 支持/阻力 | | ~ 上日建議 | * 今日建議 |
|--------|-------|--------|---------------|
| 1.0015 | Spot | 沽出 | 買入 |
| 0.9985 | 5 SMA | 入市 | 1.0030 0.9980 |
| 1.0018 | 20SMA | 目標 | 0.9970 1.0060 |
| 1.0142 | 50SMA | 止蝕 | 1.0080 0.9920 |
| 趨勢 | | 目前盈虧 | +0 |
| 短線 | ↑ | MACD | >0 突破訊號 |
| 中線 | ↓ | 日線 | ✓ ↑ 狀態 |
| 長線 | ↓ | RSI(9) | 水準 狀態 |
| | | 日線 | 50% 正常 |

美元兌瑞郎小時圖 USDCHF

^USDCHF - U.S. Dollar/Swiss Franc - 60 Minute Hollow Candlestick Chart



| 支持/阻力 | | ~ 上日建議 | * 今日建議 |
|--------|-------|--------|---------------|
| 0.9179 | Spot | 沽出 | 買入 |
| 0.9149 | 5 SMA | 入市 | 0.9180 0.9170 |
| 0.9203 | 20SMA | 目標 | 0.9100 0.9250 |
| 0.9323 | 50SMA | 止蝕 | 0.9260 0.9110 |
| 趨勢 | | 目前盈虧 | +0 |
| 短線 | ↑ | MACD | >0 突破訊號 |
| 中線 | ↓ | 日線 | ✓ ↑ 狀態 |
| 長線 | ↓ | RSI(9) | 水準 狀態 |
| | | 日線 | 46% 正常 |

* 提供之建議水準只為約數, 因此計算盈虧會以實際價格+/- 5點子為計算準則

金價續淡 料重試千七左右水平

傅願好 Fu Shelly

雖然歐洲方面已要求希臘在周三前與貸款人洽妥,但通過了的緊縮政策繼續為希臘帶來民眾抗議和暴力事件,加上評級機構再調降九個歐洲主權國家的評級,包括意大利、葡萄牙、西班牙等,令市場風險偏好再逆轉,美元重新回升,金價昨日亦見升勢力有不逮,四小時圖所見,金價升至1733美元後受壓於20SMA,亦未能突破上一跌浪的高位,技術走勢上繼續向淡,短線如出現反彈,料於1723美元左右見阻力,建議沽出,看目標1707美元,升破1732美元止蝕。

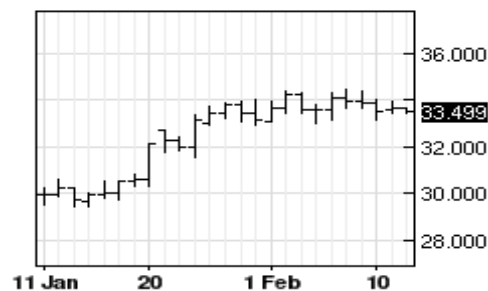
| SPDR Gold Shares 持倉一覽 (噸) | | | | | 支持/阻力 | | 上日建議 | | *今日建議 | |
|---------------------------|----------|-------------|----------|----------|-------|-------|--------|------|-------|----|
| 13 Feb | 10 Feb | 9 Feb | 8 Feb | 7 Feb | 1718 | Spot | 沽出 | | 沽出 | |
| 1,278.65 | 1,278.65 | 1,278.34 | 1,277.14 | 1,277.14 | 1725 | 5 SMA | 入市 | 1733 | 1723 | |
| | | | | | 1714 | 20SMA | 目標 | 1713 | 1707 | |
| | | | | | 1660 | 50SMA | 止蝕 | 1742 | 1732 | |
| CFTC 未平倉合約 (非商業性) 截至上週二 | | | | | 趨勢 | | 目前盈虧 | +15 | 突破訊號線 | |
| 長倉: 161,575 | | 短倉: 5,966 | | | | MACD | >0 | ↓ | | |
| 變動: +11,654 | | 變動: -7 | | | | 日線 | × | ↓ | | |
| CFTC 未平倉合約 (商業性) 截至上週二 | | | | | 短線 | ↓ | RSI(9) | 水準 | 狀態 | |
| 長倉: 79,733 | | 短倉: 268,892 | | | | 中線 | ↑ | 日線 | 53% | 正常 |
| 變動: -4,116 | | 變動: +4,545 | | | | 長線 | ↑ | | | |

黃金四小時圖

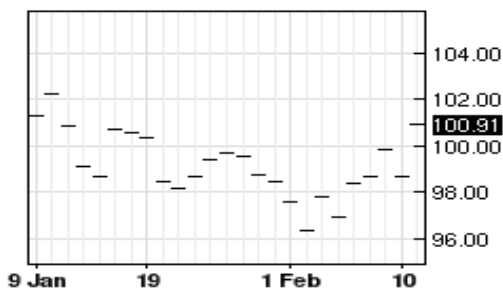
* 提供之建議水準只為約數, 因此計算盈虧會以實際價格+/- 0.5美元為計算準則



白銀 (30mins)



原油 (日線圖)



| | 歐元 | 英鎊 | 日圓 | 澳元 | 紐元 | 加元 | 瑞郎 | 外幣總結 | 黃金 |
|----|--------|--------|---------|---------|---------|--------|------|---------|---------|
| 1 | (50) | +90 | +5 | +90 | +0 | +70 | (70) | +135 | +15 |
| 2 | (60) | (25) | +0 | (50) | (5) | (15) | (65) | (220) | +14 |
| 3 | +0 | +35 | (20) | +0 | +35 | +60 | +90 | +200 | (7) |
| 4 | | | | | | | | | |
| 5 | | | | | | | | | |
| 6 | +80 | +55 | +10 | +70 | +50 | (40) | +50 | +275 | +0 |
| 7 | (55) | (60) | +0 | +0 | +20 | (30) | +0 | (125) | (7) |
| 8 | +10 | (60) | +30 | +15 | +10 | +0 | +0 | +5 | (10) |
| 9 | +80 | +70 | (25) | +60 | +0 | +60 | +60 | +305 | +15 |
| 10 | (60) | (60) | +0 | (50) | (50) | (60) | (60) | (340) | (10) |
| 11 | | | | | | | | | |
| 12 | | | | | | | | | |
| 13 | +100 | +80 | (20) | +70 | +70 | +0 | +0 | +300 | +15 |
| 14 | | | | | | | | | |
| 15 | | | | | | | | | |
| 16 | | | | | | | | | |
| 17 | | | | | | | | | |
| 18 | | | | | | | | | |
| 19 | | | | | | | | | |
| 20 | | | | | | | | | |
| 21 | | | | | | | | | |
| 22 | | | | | | | | | |
| 23 | | | | | | | | | |
| 24 | | | | | | | | | |
| 25 | | | | | | | | | |
| 26 | | | | | | | | | |
| 27 | | | | | | | | | |
| 28 | | | | | | | | | |
| 29 | | | | | | | | | |
| 點子 | +45 | +125 | (20) | +205 | +130 | +45 | +5 | +535 | +25 |
| 金額 | +3,510 | +9,750 | (1,560) | +15,990 | +10,140 | +3,510 | +390 | +41,730 | +19,500 |

當月總盈虧 (港元) **+61,230**

操作及注意事項

1. 此結果為總結每天「今日技術建議」之策略戰報
2. 貨幣及黃金之盈虧金額以一張合約為計算基準
3. 貨幣之合約單位統一為100,000元一張, 黃金則為100盎司一張

持倉表現

Open Positions and Performances

| 貨幣 | 日期 | 行動 | 價位 | 狀態 | 持倉日數 | 現貨價 | 浮動盈虧(點) | 金額(港元) |
|--------|----------|----|--------|----|------|--------|---------|---------|
| EURUSD | 23/1/12 | 買入 | 1.2880 | 持有 | 23 | 1.3160 | +280 | +21,817 |
| GBPUSD | 23/1/12 | 買入 | 1.5530 | 持有 | 23 | 1.5711 | +181 | +14,118 |
| USDJPY | 10/2/12 | 買入 | 77.65 | 持有 | 5 | 77.58 | -7 | -523 |
| AUDUSD | 23/12/11 | 買入 | 1.0129 | 持有 | 54 | 1.0682 | +553 | +43,126 |
| NZDUSD | 23/12/11 | 買入 | 0.7743 | 持有 | 54 | 0.8297 | +554 | +43,243 |
| USDCAD | 23/12/11 | 沽出 | 1.0201 | 持有 | 54 | 1.0015 | +186 | +14,477 |
| USDCHF | 20/1/12 | 沽出 | 0.9319 | 持有 | 26 | 0.9179 | +140 | +10,959 |
| GOLD* | 10/1/12 | 買入 | 1609 | 持有 | 36 | 1718 | +109 | +8,495 |

* 金價之浮動盈虧以美元為單位

總金額 HK\$155,712

最近已平倉部位

Closed Positions

| 貨幣 | 入市 | | | 離場 | | | 結算 | |
|--------|----------|----|--------|----------|----|--------|-------|---------|
| | 日期 | 行動 | 價位 | 日期 | 行動 | 價位 | 盈虧(點) | 金額(港元) |
| USDJPY | 26/10/11 | 沽出 | 76.07 | 28/11/11 | 買入 | 77.95 | -188 | -14,664 |
| AUDUSD | 10/11/11 | 沽出 | 1.0140 | 13/12/11 | 買入 | 1.0015 | +125 | +9,750 |
| GBPUSD | 15/11/11 | 沽出 | 1.5906 | 21/12/11 | 買入 | 1.5670 | +236 | +18,408 |
| NZDUSD | 3/11/11 | 沽出 | 0.7910 | 22/12/11 | 買入 | 0.7735 | +175 | +13,650 |
| USDCAD | 2/11/11 | 買入 | 1.0202 | 22/12/11 | 沽出 | 1.0201 | -1 | -78 |
| AUDUSD | 15/12/11 | 沽出 | 0.9907 | 22/12/11 | 買入 | 1.0128 | -221 | -17,238 |
| USDJPY | 29/11/11 | 買入 | 76.07 | 29/12/11 | 沽出 | 77.61 | +154 | +12,012 |
| GBPUSD | 22/12/11 | 買入 | 1.5673 | 5/1/12 | 沽出 | 1.5492 | -181 | -14,118 |
| GOLD* | 18/11/11 | 沽出 | 1721 | 9/1/12 | 買入 | 1611 | +110 | +8,580 |
| EURUSD | 3/11/11 | 沽出 | 1.3746 | 20/1/12 | 買入 | 1.2931 | +815 | +63,570 |
| GBPUSD | 6/1/12 | 沽出 | 1.5493 | 20/1/12 | 買入 | 1.5570 | -77 | -6,006 |
| USDJPY | 30/12/11 | 沽出 | 77.61 | 25/1/12 | 買入 | 77.76 | -15 | -1,170 |
| USDCHF | 9/11/11 | 買入 | 0.8943 | 19/1/12 | 沽出 | 0.9317 | +374 | +29,172 |
| USDJPY | 26/1/12 | 買入 | 77.75 | 30/1/12 | 沽出 | 76.33 | -142 | -11,076 |
| USDJPY | 31/1/12 | 沽出 | 76.34 | 9/2/12 | 買入 | 77.65 | -131 | -10,218 |

累積盈虧:

| 貨幣 | EUR | GBP | YEN | AUD | NZD | CAD | CHF | GOLD |
|---------------|-----|-----|----------|----------|----------|----------|----------|----------|
| 點子 | 205 | 546 | (128) | (130) | 762 | (25) | 1957 | 503 |
| HKD \$ | | | 4 | 3 | 2 | 7 | 4 | 4 |

操作及注意事項

- 買賣訊號以日線圖之收市價作判斷，並以隨後交易日之開市價為入市價格
- 離場訊號出現後，策略以平倉及同價反向操作（開新倉）
- 離場（止賺或止蝕）均以技術訊號為準，並不會預先訂定離場價位
- 貨幣及黃金之盈虧金額以一張合約為計算基準

今日重點資料

ECONOMIC DATA

| HKT^ | 事件/數據 | 結果/預測 | 上次值 |
|-------|-----------------|-------------|-------|
| 05:45 | 新西蘭1月食品價格指數月率 | 0% | +0.2% |
| 05:45 | 新西蘭1月食品價格指數年率 | +1% | +2.9% |
| 08:01 | 英國1月RICS房價指數 | -16 | -16 |
| - | 日本2月央行利率決議 | 0.1% | 0.1% |
| 17:30 | 英國1月零售物價指數月率 | -0.4% | +0.4% |
| 17:30 | 英國1月零售物價指數年率 | +4.1% | +4.8% |
| 17:30 | 英國1月消費者物價指數月率 | -0.5% | +0.4% |
| 17:30 | 英國1月消費者物價指數年率 | +3.6% | +4.2% |
| 17:30 | 英國1月核心零售物價指數月率 | - | +0.4% |
| 17:30 | 英國1月核心零售物價指數年率 | +4.2% | +5% |
| 17:30 | 英國1月核心消費者物價指數月率 | - | +0.5% |
| 17:30 | 英國1月核心消費者物價指數年率 | +2.6% | +3% |
| 18:00 | 歐元區12月工業生產月率 | -1.2% | 0% |
| 18:00 | 歐元區12月工業生產年率 | -1.2% | +0.1% |
| 18:00 | 德國2月ZEW經濟現況指數 | 30.5 | 28.4 |
| 18:00 | 德國2月ZEW經濟景氣指數 | -15 | -21.6 |
| 18:00 | 歐元區2月ZEW經濟景氣指數 | - | -32.5 |
| 21:30 | 美國1月零售銷售月率 | +0.7% | +0.1% |
| 21:30 | 美國1月出口物價指數月率 | - | -0.5% |
| 21:30 | 美國1月核心零售銷售月率 | +0.5% | -0.2% |
| 21:30 | 美國1月進口物價指數月率 | +0.2% | -0.1% |
| 21:30 | 美國1月進口物價指數年率 | +7.1% | +8.5% |
| 23:00 | 美國12月商業庫存月率 | +0.4% | +0.3% |

* 粗斜體為已公佈結果

^ 資料表時間為HKT (香港時間)

二月

FEB

| 日 | 一 | 二 | 三 | 四 | 五 | 六 |
|----|----|----|----|----|----|----|
| | | | 1 | 2 | 4 | 11 |
| 5 | 6 | 7 | 8 | 9 | 10 | 11 |
| 12 | 13 | 14 | 15 | 16 | 17 | 18 |
| 19 | 20 | 21 | 22 | 23 | 24 | 25 |
| 26 | 27 | 28 | 29 | | | |

本月重點事件

| 日 | 事件/數據 | 預測 | 上次 |
|---|-------|----|----|
|---|-------|----|----|

本月已公佈事件

| 日 | 事件/數據 | 結果 | 上次 |
|----|--------|--------|--------|
| 3 | 美國非農就業 | +24.3萬 | +20萬 |
| 6 | 美國失業率 | 8.3% | 8.5% |
| 7 | 澳洲央行議息 | 4.25% | 4.25% |
| 9 | 歐洲央行議息 | 1.00% | 1.00% |
| 9 | 英倫銀行議息 | 0.50% | 0.50% |
| 14 | 日本央行議息 | 0-0.1% | 0-0.1% |

今日支持及阻力位

Support and Resistance

| 貨幣 | 阻力 | | | | 中軸 | 支持 | | | |
|--------|--------|--------|--------|--------|--------|--------|--------|--------|--------|
| | CCY | R4 | R3 | R2 | | R1 | PIVOT | S1 | S2 |
| EURUSD | 1.3309 | 1.3253 | 1.3221 | 1.3206 | 1.3224 | 1.3190 | 1.3175 | 1.3168 | 1.3139 |
| GBPUSD | 1.5850 | 1.5809 | 1.5788 | 1.5775 | 1.5782 | 1.5763 | 1.5750 | 1.5741 | 1.5714 |
| USDJPY | 77.94 | 77.76 | 77.68 | 77.61 | 77.54 | 77.53 | 77.46 | 77.36 | 77.14 |
| AUDUSD | 1.0823 | 1.0782 | 1.0767 | 1.0750 | 1.0732 | 1.0734 | 1.0717 | 1.0691 | 1.0641 |
| NZDUSD | 0.8419 | 0.8384 | 0.8371 | 0.8356 | 0.8334 | 0.8340 | 0.8325 | 0.8299 | 0.8249 |
| USDCAD | 1.0024 | 1.0004 | 0.9994 | 0.9987 | 0.9985 | 0.9979 | 0.9972 | 0.9965 | 0.9946 |
| USDCHF | 0.9194 | 0.9173 | 0.9169 | 0.9158 | 0.9136 | 0.9148 | 0.9137 | 0.9115 | 0.9078 |
| GOLD | 1742 | 1733 | 1729 | 1726 | 1724 | 1722 | 1719 | 1716 | 1707 |
| SILVER | 34.28 | 34.00 | 33.88 | 33.78 | 33.73 | 33.68 | 33.58 | 33.45 | 33.17 |
| EURJPY | 103.52 | 102.97 | 102.69 | 102.52 | 102.59 | 102.34 | 102.26 | 102.17 | 101.66 |
| EURGBP | 0.8410 | 0.8387 | 0.8375 | 0.8368 | 0.8375 | 0.8362 | 0.8359 | 0.8355 | 0.8340 |
| EURCHF | 1.2108 | 1.2097 | 1.2092 | 1.2088 | 1.2086 | 1.2084 | 1.2082 | 1.2080 | 1.2064 |
| GBPJPY | 123.21 | 122.80 | 122.59 | 122.45 | 122.46 | 122.31 | 122.24 | 122.17 | 121.71 |
| GBPCHF | 1.4479 | 1.4460 | 1.4456 | 1.4446 | 1.4423 | 1.4436 | 1.4431 | 1.4426 | 1.4367 |
| AUDJPY | 84.01 | 83.69 | 83.56 | 83.43 | 83.33 | 83.31 | 83.25 | 83.18 | 82.65 |
| NZDJPY | 65.35 | 65.07 | 64.95 | 64.84 | 64.72 | 64.72 | 64.66 | 64.61 | 64.09 |
| CADJPY | 78.16 | 77.91 | 77.81 | 77.71 | 77.60 | 77.61 | 77.56 | 77.51 | 77.04 |

外匯 (美元直盤)

貴金屬

外匯 (交叉盤)

連結參考

| | |
|----------------|---|
| 海通國際 - 外匯金業研究版 | http://www.htisec.com/tc/research/forex_bullion.jsp |
| 美聯儲 | http://federalreserve.gov/ |
| 歐洲央行 | http://www.ecb.int/home/html/index.en.html |
| 英倫銀行 | http://www.bankofengland.co.uk/ |
| 瑞士央行 | http://www.snb.ch/ |
| 日本央行 | http://www.boj.or.jp/en/ |
| 澳洲儲備銀行 | http://www.rba.gov.au/ |
| 紐西蘭儲備銀行 | http://www.rbnz.govt.nz/ |
| 加拿大央行 | http://bankofcanada.ca/ |

免責聲明

本報告有關貴金屬及外匯之內容分別由海通國際金業有限公司(“海通國際金業”)及從事證券及期貨條例(Cap. 571)中第三類(槓桿式外匯交易)受規管活動之持牌法團 - 海通國際證券有限公司(“海通國際證券”)所編制及發行。本報告所載之資料和意見乃根據海通國際金業及海通國際證券認為可靠之資料來源及以高度誠信來編制，惟海通國際金業及海通國際證券並不就此等內容之準確性、完整性或正確性作出明示或默示之保證。本報告內之所有意見均可在不作另行通知之下作出更改。本報告的作用純粹為提供資訊。本報告不應被解作提供明示或默示的買入或沽出與貴金屬及/或外匯有關合約的要約。海通國際金業及海通國際證券在法律上均不負責任何人因使用本報告內資料而蒙受的任何損失(無論是直接或間接的損失)。本報在未獲海通國際金業及海通國際證券許可前，不得翻印、分發或發行本報告以作任何用途。撰寫本報告關於外匯內容之人士均為根據證券及期貨條例註冊的持牌代表，此等人士保證，報告內觀點均為其對提及的有關外匯的真正看法。

槓桿式外匯及貴金屬買賣的虧損風險可以十分重大。閣下所蒙受的虧損可能超過閣下的最初保證金款額。即使閣下定下備用買賣指示，例如『止蝕』或『限價』買賣指示，亦未必可以將虧損局限於閣下原先設想的數額。市場情況可能使這些買賣指示無法執行。閣下可能被要求一接到通知即存入額外的保證金款額。如閣下未能在所訂的時間內提供所需的款額，閣下的未平倉合約可能會被了結。閣下將要為閣下的戶口所出現的任何逆差負責。因此，閣下必須仔細考慮，鑒於自己的財務狀況及投資目標，這種買賣是否適合閣下。