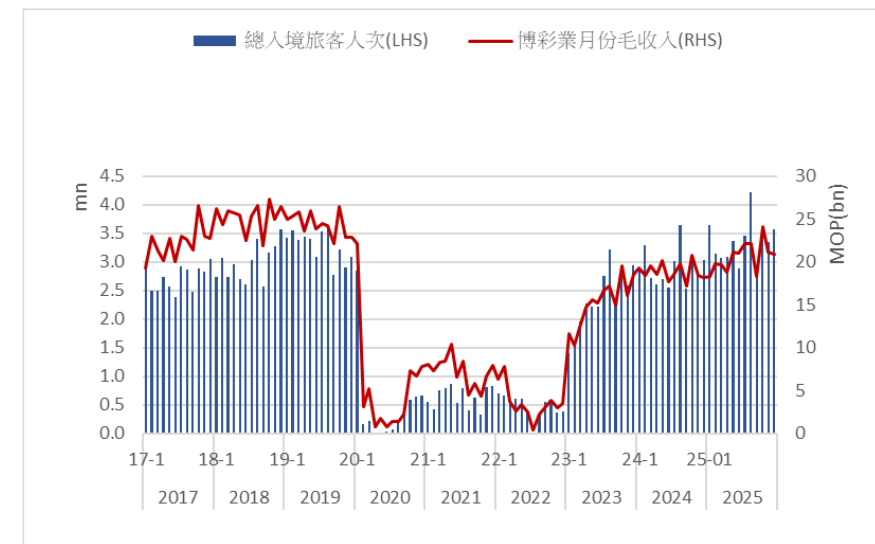


今日焦點:

► 澳門博彩業：需求穩固，勢頭持續

澳門博彩收入於2026年取得良好開局。根據博彩監察協調局（DICJ）數據，2026年1月博彩毛收入（GGR）達226億澳門元，按年增長24%，按月增長8.4%。此表現進一步收窄了復甦差距，1月份GGR已恢復至2019年疫情前可比水平的86%，按年提升130個基點，反映需求基本面穩健。

圖 1：澳門月度博彩毛收入及其按年變動



資料來源：DICJ，新華滙富研究

訪客勢頭為行業復甦奠定了堅實基礎。2025年期間，入境旅客錄得破紀錄的4千萬人次。此強勁動能在關鍵假期期間尤其明顯，特別是2025年10月1日至8日的國慶黃金週，期間訪客量創下114萬人次的紀錄。假期的日均及單日峰值旅客量均達至前所未有的高水平，確認了旅遊需求的持續性。

即將到來的農曆新年假期，是一個強力的短期催化劑。2026年農曆新年假期將從2月15日持續至23日，為期長達九日，預計將驅動季節性需求激增。此外，鑒於持續的地緣政治緊張局勢，澳門作為首選區域旅遊目的地，有望吸引那些重新考慮海外旅行的旅客。這些因素預計將共同推動2月份GGR錄得顯著的按年增長。

**我們的觀點：**基於備受期待的農曆新年假期，我們預期澳門博彩業將在2026年第一季保持強勁勢頭。其中，市場領導者如銀河娛樂（0027 HK，股價40.24港元，市值1,770億港元）和金沙中國（1928 HK，股價17.72港元，市值1,430億港元），憑藉其主導的市場地位及對優質中場客群的吸引力，將尤其受惠。兩家股份目前分別交易於15.2倍及14.1倍2026財年預計市盈率。

香港及中國市場指數	收市	每日升跌	今年累升
恒生指數	26,775	-2.2%	4.5%
中資企業指數	9,080	-2.5%	1.9%
紅籌指數	4,245	-2.8%	5.7%
滬深300指數	4,605	-2.1%	-0.5%
上海A股	4,211	-2.5%	2.2%
上海B股	259	-1.8%	2.2%
深圳A股	2,736	-2.5%	3.3%
深圳B股	1,226	-1.5%	-3.0%

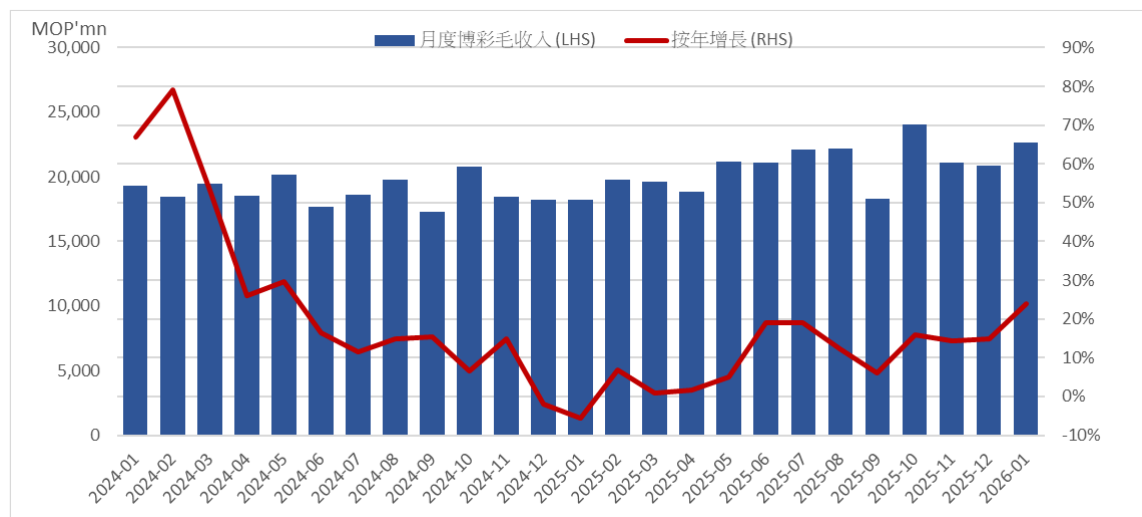
主要市場指數	收市	每日升跌	今年累升
美國道指	49,407	1.1%	2.8%
標普500	6,976	0.5%	1.9%
美國納斯達克指數	23,582	0.6%	1.5%
日經平均指數	53,941	2.4%	7.2%
英國富時指數	10,341	1.2%	4.1%
法國證券公會指數	8,181	0.7%	0.4%
德國法蘭克福指數	24,797	1.1%	1.3%

商品價格	收市	每日升跌	今年累升
金價 (美元/盎司)	4,661	-4.8%	11.5%
銅價 (美元/盎司)	2,899	-1.2%	14.0%
銀價 (美元/盎司)	79	-7.0%	16.5%
原油 (美元/桶)	62	-4.7%	7.9%
銅價 (美元/盎司)	12,891	-5.3%	3.8%
鋁價 (美元/盎司)	3,056	-5.0%	2.0%
鉛價 (美元/盎司)	2,132	-2.9%	6.8%
鋅價 (美元/盎司)	3,323	-2.6%	6.6%
小麥 (美分/蒲式耳)	527	-2.5%	4.1%
玉米 (美分/蒲式耳)	425	-1.2%	-3.3%
糖 (美分/磅)	72	-6.0%	
黃豆 (美分/蒲式耳)	1,060	-1.1%	1.2%
PVC (美元/噸)	5,056	1.1%	4.2%
CRB 指數	305	-5.7%	3.0%
BDI			14.4%

匯率	美元	港元	歐羅	日元	瑞郎	人民幣
美元		7.8	0.8	155.6	0.8	6.9
港元	0.1		0.1	19.9	10.0	0.9
歐羅	1.2	9.2		183.5	1.1	8.2
日元	0.0	5.0	0.5		0.5	0.0
瑞郎	1.3	10.0	1.1	199.6		8.9
人民幣	0.1	1.1	0.1	22.4	0.1	

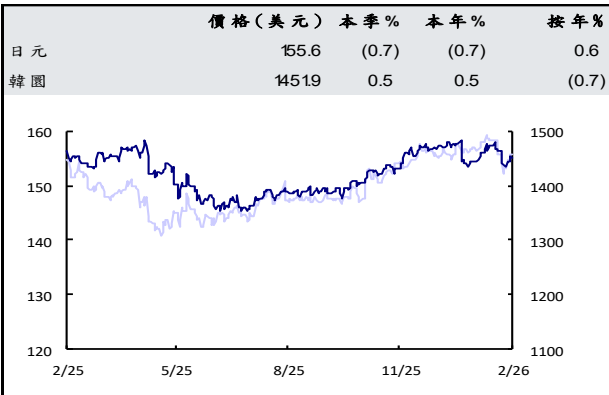
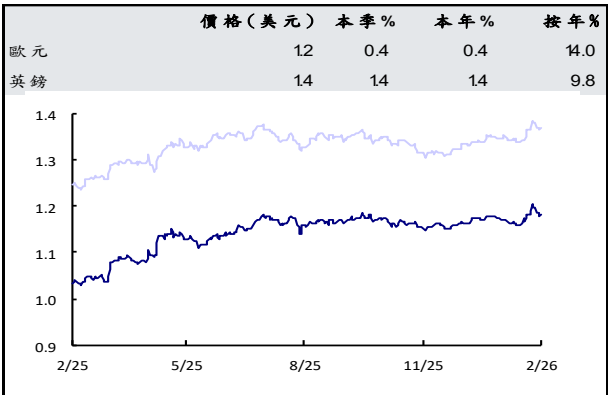
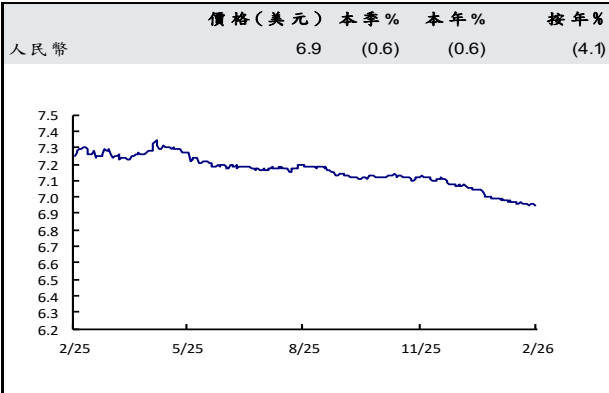
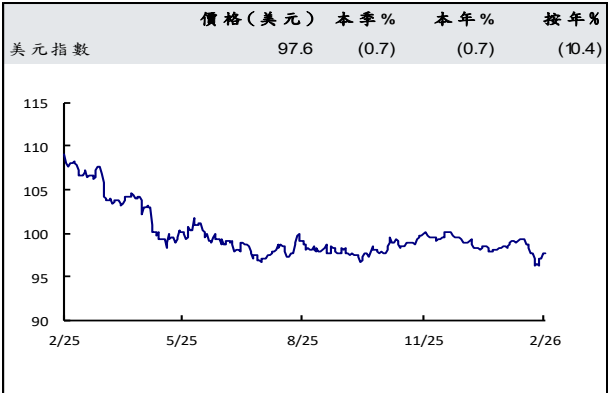
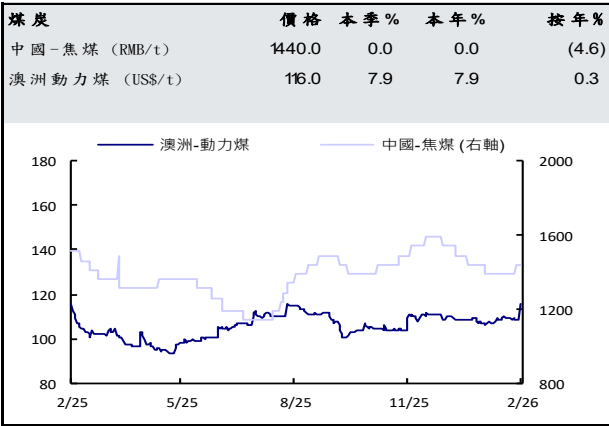
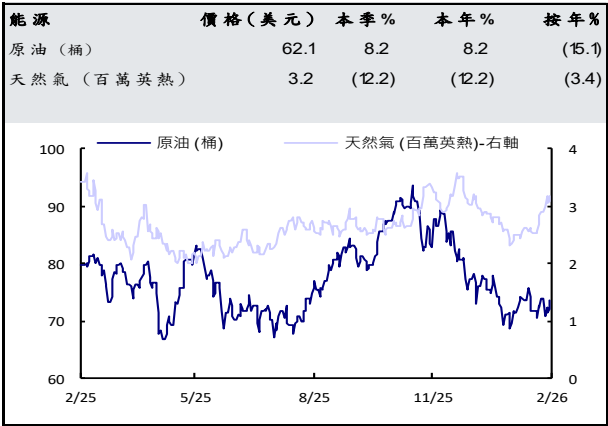
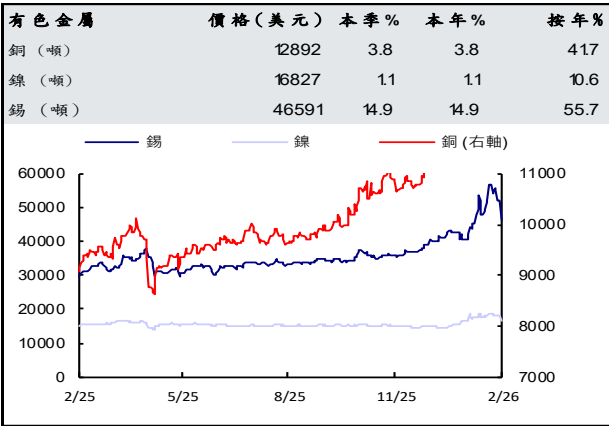
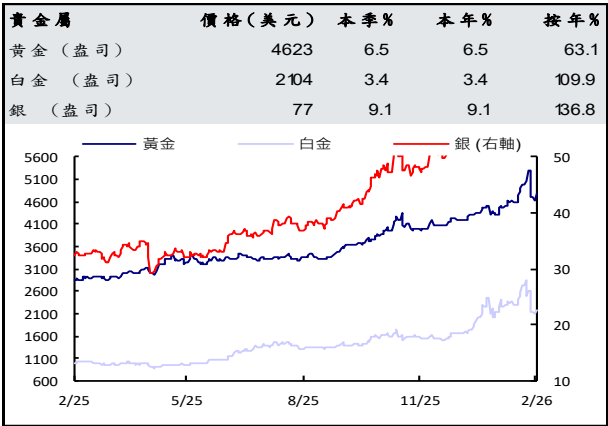
市場情緒	目前	5日升跌
信貸違約掉期 - 美元五年期		
希臘	NA	NA
愛爾蘭	83	-2.4%
義大利	139	-0.6%
葡萄牙	207	-0.0%
西班牙	108	0.3%
波動率指數	16	1.2%

圖 2：入境旅客增長勢頭



資料來源：澳門旅遊數據平台，新華匯富研究

市場洞察-主要大宗商品和貨幣



資料來源：彭博

美國經濟發布表

指標項目	頻率	觀察期	預計公佈日期
首次申請失業保險金人數	週		26年2月5日
消費者物價指數	月		26年2月11日
成屋銷售量	月		26年2月12日
新屋開工與營建許可	月		26年2月18日
工業生產指數	月		26年2月18日
批發庫存	月		26年2月19日
國內生產毛額	季		26年2月20日
工廠訂單	月		26年2月23日
消費者信心指數	月		26年2月24日
生產者物價指數	月		26年2月27日
採購經理人指數	月		26年2月2日
個人收入與支出	月		26年2月20日
耐久財訂單	月		26年2月18日
貿易收支	月		26年2月19日
就業報告	月		26年2月13日
零售業銷售額	月		26年2月10日
新屋銷售	月		26年2月20日
商業庫存	月		26年2月10日
汽車銷售	月		

中國經濟發布表

指標項目	頻率	觀察期	預計公佈日期
外匯儲備	季		26年2月7日
M2貨幣供應量	月		26年2月9日
生產者物價指數	月		26年2月11日
消費者物價指數	月		26年2月11日
採購經理人指數	月		26年3月4日
貿易收支	月		26年4月14日
零售業銷售額	月		26年4月16日
工業生產報告	月		26年4月16日
國內生產毛額	年		26年4月16日

香港經濟發布表

指標項目	頻率	觀察期	預計公佈日期
零售業銷售額	月		26年2月3日
採購經理人指數	月		26年2月4日
外匯儲備	月		26年2月6日
失業率報告	月		26年2月20日
消費者物價指數	月		26年2月25日
貿易收支	月		26年2月27日
M2貨幣供應量	月		26年2月27日
國內生產毛額	季		26年2月28日
生產價格	季		26年3月13日
工業生產報告	季		26年3月13日
綜合利率	月		

滙富研究部		
<b>分析員</b> 王學宏 (Howard Wong) 李旭佳 (Alan Li)	<b>電郵</b> howard.wong@sunwahkingsway.com alan.li@sunwahkingsway.com	<b>電話</b> (852)22837307 (852)22837306

於前兩個交易日大股東所提交的披權益露通知

[illegible]

資料來源：香港交易所

免責聲明

本報告並非要約或招攬購買及認購任何證券。本報告中所提及的證券，在某些司法管制的區域下，並不適合作買賣。本報告或其任何部份均不得直接或間接分發或傳送予該等司法管制區域或當地居民，違者將構成觸犯有關法律及條例的罪行。本報告之擁有人應瞭解並遵守相關之限制。本報告只供私下傳閱之用，在未經滙富金融服務有限公司(“滙富金融服務”)及其聯屬公司(統稱“滙富集團”)書面同意之前，不得抄襲、影印、複製或再分發。

本報告由滙富金融服務在中華人民共和國香港特別行政區(“香港”)分發，滙富金融服務為根據香港法例第571章證券及期貨條例在香港證券及期貨事務監察委員會(“證監會”)註冊為持牌法團，中央編號為ADF346。

本報告所載資料摘錄自相信屬可靠之來源，惟滙富金融服務概不就其真確性或準確性作出任何明示或暗示之陳述或保證。印製本報告旨在協助收取本報告之人士，惟彼等作出判斷時不應依賴此作為一項具權威性之報告或以此為依據。本報告不得詮釋要約、邀請及招攬購買或出售於本報告所述公司之任何證券。本報告所載之建議，並無考慮任何特定收件人之特定投資目標、財務狀況及特別需要。所有意見及估算反映我們在本報告日之判斷，故可隨時更改，無須另行通知。

滙富金融服務(包括其母公司、附屬公司及／或聯屬公司)可出任本報告所述任何發行商之證券發售之牽頭或副經辦人，可不時為任何發行商提供金融服務或其他顧問服務或從任何發行商招攬金融服務或其他業務。

在過往一年，滙富金融服務(包括其母公司、附屬公司及／或聯屬公司)可能擔任本報告所述任何發行商之金融工具之市場莊家或以委託人形式進行買賣，並可能作為該發行商之包銷商、配售代理、顧問或放款人。

滙富金融服務(包括其母公司、附屬公司、聯屬公司、股東、高級職員、董事及任僱員)可就任何發行商之證券、商品或衍生工具(包括期權)或其中之任何其他金融工具設立好倉或淡倉及進行買賣。

滙富金融服務(包括其母公司、附屬公司及／或聯屬公司)之僱員可出任任何該等機構或發行商之董事或作為該等機構或發行商之董事會代表。

2026 滙富集團。版權所有，不得翻印。

總辦事處聯屬公司及海外辦事處

香港  
滙富金融服務有限公司  
香港金鐘道89號  
力寶中心1座7樓  
電話：852-2283-7000  
傳真：852-2877-2665

廣州  
廣東新華滙富商業保理有限公司  
廣州越秀區先烈中路69號  
東山廣場2701室  
郵編510095

越南  
新華滙富越南服務有限公司代表處  
Sunwah Tower, Mezzanine Floor  
115 Nguyen Hue  
District 1  
Ho Chi Minh City  
Vietnam